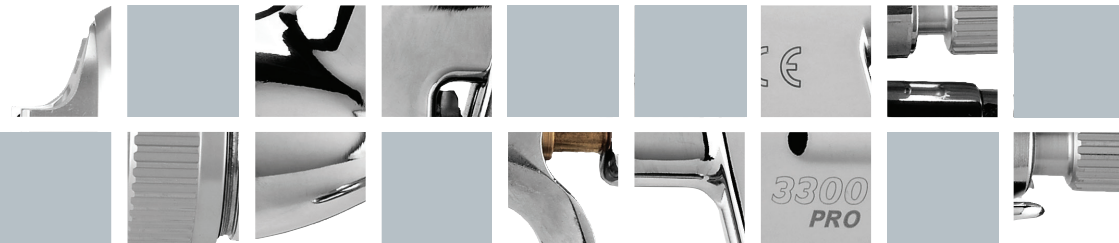


SAGOLA 

3300 PRO/Classic PRO/Classic Lisos



MANUAL DE INSTRUCCIONES

Instruction manual

Manuel d'instructions

Bedienungsanleitung

Manual de instruções

Manuale di istruzioni

**¡¡ATENCIÓN!!****WARNING!****ATTENTION!****¡¡ACHTUNG!!****¡¡ATENÇÃO!!****ATTENZIONE!!**

Antes de efectuar la puesta en marcha del equipo, es aconsejable leer completa y minuciosamente todas las instrucciones que se indican a continuación.

Así mismo, deberán tenerse en cuenta las Normas para la prevención de accidentes, los Reglamentos y Directivas para los Centros de Trabajo, y las Leyes y Restricciones vigentes.

El equipo debe ser utilizado únicamente por personas instruidas adecuadamente en su manejo y exclusivamente conforme a los fines previstos.

Before putting the unit into operation, it is advisable to read all the instructions indicated below carefully.

Likewise, accident prevention rules, regulations and guidelines for work centres and current laws and restrictions must be taken into account.

The unit must be used only by personnel who have been trained adequately in their handling, and only for the uses for which it has been designed.

Avant d'effectuer la mise en service de l'équipement, il est conseillé de lire entièrement et minutieusement toutes les instructions indiquées ci-dessous.

De même, on devra tenir compte des Normes pour la prévention d'accidents, des Règlements et des Directives pour Centres de Travail, ainsi que des Lois et Restrictions en vigueur.

L'équipement ne devra être utilisé que par des personnes dûment informées sur son utilisation et exclusivement dans les buts prévus.

Vor der Inbetriebnahme des Geräts wird empfohlen, die folgende Bedienungsanleitung aufmerksam durchzulesen.

Ebenso müssen die Unfallverhütungsvorschriften, die Normen und Richtlinien für die Arbeitszentren sowie alle geltenden Gesetze und Einschränkungen beachtet werden.

Das Gerät darf ausschließlich von geschultem Personal bedient und nur für die vorgesehenen Zwecke verwendet werden.

Antes de pôr a funcionar a equipa, é aconselhável ler completa e minuciosamente todas as instruções que se indicam a seguir.

Do mesmo modo, é preciso ter também em conta as Normas para a prevenção de acidentes, os Regulamentos e Directrizes para os Centros de Trabalho, bem como as Leis e Restrições vigentes.

A equipa deve ser utilizada unicamente por pessoas preparadas adequadamente para trabalhar com ela e exclusivamente para os fins previstos.

Prima di effettuare l'avvio dell'attrezzatura, è consigliabile leggere completamente e attentamente tutte le istruzioni riportate di seguito.

Si dovrà inoltre tenere conto delle norme per la prevenzione degli infortuni, dei regolamenti e delle direttive per i centri di lavoro e delle leggi e delle limitazioni vigenti.

L'attrezzatura deve essere usata esclusivamente da persone adeguatamente addestrate all'uso d'unicamente in conformità agli scopi previsti.

**E****GB****F****D****P****I**

DECLARACIÓN DE CONFORMIDAD CE

Conforme con UNE-EN ISO/IEC 17050-1 (ISO/IEC 17050-1:2004)

Fabricante: SAGOLA, S.A.

Dirección: Urartea,6 01010 Vitoria-Gasteiz (Álava) ESPAÑA

Declaro que el producto: PISTOLA AEROGRAFICA

Marca: SAGOLA

Línea: 3300 Pro/Gravedad/Succión/Presión//
Classic Pro/Gravedad/Succión//Classic Lisos

LOTE: Ver en la contraportada del presente Manual

Es conforme con los Requisitos Esenciales de Seguridad establecidos en el Anexo de la Directiva 94/9/CE. Para el cumplimiento de los requisitos, el producto es conforme con las normas:

- Directiva de la CE sobre máquinas (Directiva 89/392/CE) incluidas las modificaciones de la misma y la correspondiente transposición a la ley nacional.

Se han aplicado las siguientes normas armonizadas:

EN 292-1, EN 292-2, EN-349, EN-563, EN 1953

Está, además, en conformidad con las disposiciones de las siguientes Directivas:

- Equipos no eléctricos:

Normativa ATEX (Directiva 94/9/CE) CE Ex II 2G X

Nivel de Protección II 2G Adecuado para uso en zonas 1 y 2

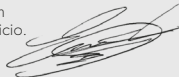
Marcado "X" Toda la electricidad estática se descarga por los conductos de aire. Las mangueras de aire deben ser "ANTIESTATICAS"

Está, además en conformidad con las disposiciones de las siguientes directivas: UNE EN-13463-1 Equipos no eléctricos destinados a atmósferas potencialmente explosivas.

Se encuentran disponibles la documentación técnica completa y las instrucciones de servicio.

En Vitoria-Gasteiz a 01/12/2010

Fdo.



Director técnico
Enrique Sánchez Uriondo

CE CONFORMITY DECLARATION

In accordance with UNE-EN ISO/IEC 17050-1 (ISO/IEC 17050-1:2004)

Manufacturer: SAGOLA, S.A.

Address: Urartea,6 01010 Vitoria-Gasteiz (Álava) SPAIN

Hereby declares that the product: SPRAY GUN

Brand: SAGOLA

Range: 3300 Pro/Gravity/Suction/Pressure//
Classic Pro/Gravity/Suction/Classic Smooth

BATCH: See the back page of this Manual

In accordance with the Essential Security Provisions on the AnNex of the Directive 94/9/CE. To fulfil those requirements, the product meet the European standards:

- Directive regarding machines (Directive 89/392/CE) and the regulations concerning the transposition thereof.

The following standardised regulations have been applied:

EN 292-1, EN 292-2, EN-349, EN-563, EN 1953

These also meets the following Regulations and Directives:

- Non electrical equipment:

ATEX Directive (Directive 94/9/CE) CE Ex II 2G X

Protection Level II 2G Suitable for use in Zones 1 and 2

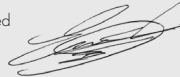
"X" marking All static electricity is discharged through air pipes (the air hoses must be "STATIC-FREE")

It is also in conformity with the following directives: UNE EN-13463-1 Non electrical equipment used for potentially explosive atmospheres.

Full technical documentation and service instructions are available.

In Vitoria-Gasteiz on 01/12/2010

Signed



Technical Manager
Enrique Sánchez Uriondo

DÉCLARATION DE CONFORMITÉ CE

Conformément à la norme UNE-EN ISO/CEI 17050-1 (ISO/IEC 17050-1:2004)

Constructeur: SAGOLA, S.A.

Adresse: Urartea,6 01010 Vitoria-Gasteiz (Álava) ESPAGNE

Déclare que le produit: PISTOLET AÉROGRAPHIQUE

Marque: SAGOLA

Gamme: 3300 Pro/Gravité/Succion/Pression//
Classic Pro Gravité/Succion//Classic Lisos

LOT: Voir au verso de ce manuel

Conformément aux dispositions de sécurité essentielles à l'annexe de la directive 94/9/CE. Pour satisfaire à ces exigences, le produit répondent aux normes européennes:

- La directive concernant les machines (**Directive 89/392/CE**) et les règlements concernant la transposition de celle-ci.

Les règlements suivants normalisées ont été appliquées:
EN 292-1, EN 292-2, EN-349, FR-563, EN 1953

Ces répond aussi aux règlements et directives ci:

- Non équipements électriques:

Directive ATEX (directive 94/9/CE) CE (Ex) II 2G X

2G protection de niveau II peut être utilisé dans les Zones 1 et de 2 "X" marque toute électricité statique est évacué par les tuyaux d'air (les tuyaux à air doit être statique "LIBRES")

Il est également en conformité avec les directives suivantes: **UNE EN-13463-1** les équipements électriques non utilisés en atmosphères explosibles.

Une documentation technique complète et les instructions de service sont disponibles.

À Vitoria-Gasteiz le 07/12/2010

Signé



Directeur technique
Enrique Sánchez Uriondo

CE KONFORMITÄTSERKLÄRUNG

In Übereinstimmung mit UNE-EN ISO/IEC 17050-1 (ISO/IEC 17050-1:2004)

Hersteller: SAGOLA, S.A.

Adresse: Urartea,6 01010 Vitoria-Gasteiz (Álava) SPANIEN

Erklärt hiermit, dass das Produkt: SPRITZPISTOLE

Marke: SAGOLA

Range: 3300 Pro/Schwerkraft/Saugen/Druck//
Classic Pro Schwerkraft/Saugen/Classic Lisos

BATCH: Siehe Rückseite dieser Anleitung

In Übereinstimmung mit den grundlegenden Sicherheitsanforderungen Bestimmungen über den Anhang der Richtlinie 94/9/EG. Zur Erfüllung dieser Anforderungen erfüllen das Produkt den europäischen Normen:

- Richtlinie über Maschinen (**Richtlinie 89/392/CE**) und die Regelungen betreffend die Umsetzung davon.

Die folgenden standardisierten Vorschriften angewendet wurden:
EN 292-1, EN 292-2, EN-349, EN-563, EN 1953

Diese entspricht auch den folgenden Verordnungen und Richtlinien:

- Nicht elektrische Geräte:

ATEX-Richtlinie (Richtlinie 94/9/EG) CE (Ex) II 2G X

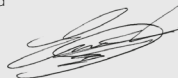
Protection Level II 2G Geeignet für den Einsatz in Zone 1 und 2 "X"-Kennzeichnung Alle statischen Elektrizität wird durch Luft-Rohre (die Luftschläuche müssen "STATISCH-FREI" entladen)

Es ist auch in Übereinstimmung mit folgenden Richtlinien: **UNE EN-13463-1** Nicht elektrische Geräte für den Einsatz in explosionsgefährdeten Bereichen eingesetzt.

Ausführliche technische Dokumentation und Service-Hinweise sind vorhanden.

In Vitoria-Gasteiz am 07/12/2010

Unterzeichnet



Technischer Direktor
Enrique Sánchez Uriondo

DECLARAÇÃO DE CONFORMIDADE CE

De acordo com a UNE-EN ISO / IEC 17050-1 (ISO / IEC 17050-1:2004)

Fabricante: SAGOLA, S.A.

Endereço: Urartea,6 01010 Vitoria-Gasteiz (Álava) ESPANHA

Declara que o produto: PISTOLA AEROGRAFICA

Marca: SAGOLA

Gama: 3300 Pro/Gravidade/Sucção/Pressão//
Classic Pro Gravidade/Sucção/ Classic Lisos

LOTE: Veja a página deste Manual

Em conformidade com as disposições essenciais de segurança no anexo da Directiva 94/9/CE. Para cumprir esses requisitos, o produto cumpre as normas europeias:

- Directiva sobre máquinas (Directiva 89/392/CE) e os regulamentos relativos à transposição da mesma.

Os seguintes regulamentos padronizados foram aplicados:
EN 292-1, EN 292-2, EN-349, PT-563, EN 1953

Estes também atende os seguintes regulamentos e directivas:

- Non equipamentos eléctricos:

Directiva ATEX (Directiva 94/9/CE) CE (Ex) II 2G X

II 2G Protecção nível adequado para uso em zonas 1 e 2

"X" marca All eletricidade estática é descarregado através de condutas de ar (mangueiras de ar deve ser "LIVRE DE ESTÁTICA")

É também em conformidade com as seguintes directivas: UNE EN-13463-1 não utilizados equipamentos eléctricos para atmosferas potencialmente explosivas

Toda a documentação técnica e instruções de serviço estão disponíveis.

Em Vitoria-Gasteiz em 2010/12/07

Assinado

Diretor Técnico
Enrique Sánchez Uriondo

DICHIARAZIONE DI CONFORMITÀ CE

A norma UNE-EN ISO / IEC 17050-1 (ISO / IEC 17050-1:2004)

Produttore: SAGOLA, S.A.

Indirizzo: Urartea,6 01010 Vitoria-Gasteiz (Álava) SPAGNA

Dichiara che il prodotto: PISTOLA A SPRUZZO

Marca: SAGOLA

Range: 3300 Pro/Gravità/Suzione/Pressione//
Classic Pro Gravità/Suzione//Classic Lisos

LOTTO: Vedere il retro di questo manuale

In conformità alle disposizioni di sicurezza essenziali per l'allegato della Direttiva 94/9/CE. Per soddisfare tali requisiti, il prodotto conforme alle norme europee:

- Direttiva macchine che hanno (Direttiva 89/392/CE) e il regolamento concernente il recepimento della stessa..

Le seguenti regole standard sono stati applicati:
EN 292-1, EN 292-2, EN-349, PT-563, EN 1953

Queste soddisfa anche i seguenti regolamenti e direttive:

- Non apparecchiature elettriche:

Directiva ATEX (Directiva 94/9/CE) CE (Ex) II 2G X

Protezione II 2G livello adeguato per l'uso in Zone 1 e 2

"X" marcatura Tutto elettricità statica viene scaricata attraverso tubi d'aria (i tubi dell'aria deve essere "STATICO-FREE")

E 'anche conforme alle seguenti direttive: UNE EN-13463-1 Apparecchi non elettrici usati per atmosfere potenzialmente esplosive

La documentazione completa e istruzioni per l'assistenza tecnica sono disponibili.

In Vitoria-Gasteiz il 07/12/2010

Firmato

Direttore tecnico
Enrique Sánchez Uriondo

★ Mezcle el producto según datos del fabricante y filtre el producto antes de utilizar.

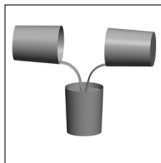
● Mix the product according to the manufacturer's instructions and filter the product before using it.

◆ Mélangez le produit selon les renseignements du fabricant et filtrez-le avant l'utilisation.

■ Mischen Sie das Produkt unter Beachtung der Herstellerangaben und filtrieren Sie das Produkt vor seiner Anwendung.

♣ Misture o produto segundo os dados do fabricante e filtre o produto antes de utilizá-lo.

▲ Mescolare il prodotto secondo i dati forniti dal costruttore e filtrarlo prima di usarlo.



2

★ Controle la viscosidad del producto.

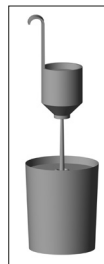
● Control the viscosity of the product.

◆ Contrôlez la viscosité du produit.

■ Überprüfen Sie die Viskosität des Produkts.

♣ Controle a viscosidade do produto.

▲ Controllare la viscosità del prodotto.



★ No utilice productos abrasivos o corrosivos (acorta la vida de la pistola).

● Do not use abrasive or corrosive products (this shortens the service life of the gun).

◆ N'utilisez pas des produits abrasifs ou corrosifs (ils raccourcissent la longévité du pistolet).

■ Benutzen Sie keine scheuernden oder korrosiven Produkte (sie verkürzen die Lebensdauer der Pistole).

♣ Não utilize produtos abrasivos ou corrosivos (encurtam a vida da pistola).

▲ Non usare prodotti abrasivi o corrosivi (accorciano la vita utile della pistola).



4

★ Antes de la puesta en servicio, pulverice disolvente de limpieza para eliminar grasas de montaje.

● Before putting the unit into operation spray cleaning solvent in order to eliminate assembly grease.

◆ Avant la mise en service, pulvérisez du dissolvant de nettoyage pour éliminer la graisse de montage.

■ Zerstäuben Sie vor der Inbetriebnahme ein Reinigungsmittel, um die Montagefette zu eliminieren.

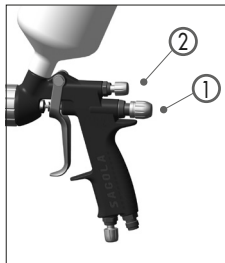
♣ Antes de pôr a pistola a funcionar, pulverize disolvente de limpeza para eliminar a gordura da montagem.

▲ Prima della messa in funzionamento, spruzzare un solvente pulente per eliminare il grasso di montaggio.

★ Utilice el regulador de producto (1) y el regulador de abanico (2) totalmente abiertos para evitar desgastes prematuros en pico y aguja, así como para disponer del máximo aire de pulverización.

● Use the product regulator (1) and the spray width regulator (2) completely open to avoid premature wear of the needle and tip, as well as provide the maximum spraying air.

◆ Utilisez le régulateur de produit (1) et le régulateur d'éventail (2) totalement ouverts pour éviter l'usure prématurée de l'aiguille et de la buse, ainsi que pour pouvoir disposer du maximum d'air de pulvérisation.



■ Benutzen Sie den Produktregler (1) und den Fächerregler (2) vollständig geöffnet, um der frühzeitigen Abnutzung von Nadel und Düse vorzubeugen und über die maximale Zerstäubungsluft zu verfügen.

♣ Utilize o regulador de produto (1) e o regulador de abano (2) totalmente abertos para evitar desgastes prematuros na agulha e na boquilha, bem como para dispôr do máximo fluxo de ar de pulverização.

▲ Mantenero il regolatore del prodotto (1) ed il regolatore a ventaglio (2) completamente aperti in modo da evitare prematuri sprechi nello spillo e nell'ugello, potendo disporre allo stesso tempo, del massimo volume d'aria di nebulizzazione.

★ Controle la distancia de aplicación.

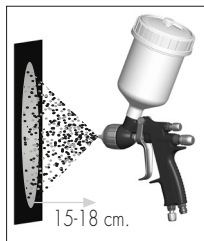
● Control the application distance.

◆ Contrôlez la distance d'application.

■ Kontrollieren Sie die Applikationsentfernung.

♣ Controle a distância de aplicação.

▲ Controllare la distanza di applicazione.



★ Aplique el producto perpendicularmente a la pieza.

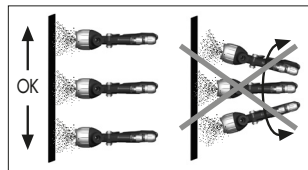
● Apply the product perpendicularly to the part.

◆ Appliquez le produit perpendiculairement à la pièce.

■ Bringen Sie das Produkt immer senkrecht zum Teil an.

♣ Aplique o produto em posição perpendicular à peça.

▲ Applicare il prodotto perpendicolarmente al pezzo.



PUESTA EN MARCHA

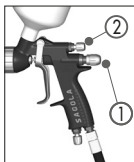
START UP

MISE EN MARCHÉ

INBETRIEBNAHME

ARRANQUE

AVVIO



★ Abra el regulador de producto (1) al máximo. Abra el de caudal de abanico (2) al máximo.

● Open the product regulator (1) to the maximum. Open spray width flow (2) to the maximum.

◆ Ouvrez le régulateur de produit (1) au maximum. Ouvrez le débit en éventail (2) au maximum.

■ Öffnen Sie den Produktregler (1) bis zum Anschlag. Muß der Fächerstrom (2) maximal geöffnet werden.

♣ Abra o regulador de produto (1) ao máximo. Abra a caudal de abano (2) ao máximo.

▲ Aprire al massimo il regolatore del prodotto (1). Aprire il portata a ventaglio (2) al massimo.



★ Accione el gatillo comprobando primero la salida de aire y después la de producto.

● Pull the trigger after checking the air outlet and then the product outlet.

◆ Betätige Sie den Abzugshahn und überprüfen Sie zuerst den Luftaustritt und danach den Produktausgang.

■ Appuyez sur la gâchette et vérifiez d'abord la sortie de l'air et ensuite celle du produit.

♣ Puxe o gatilho verificando primeiro a saída de ar e depois a do produto.

▲ Attivare il grilletto verificando prima l'uscita dell'aria e poi quella del prodotto.



★ Ajuste el flujo de producto y la amplitud del abanico con sus respectivos reguladores.

● Adjust the product flow and the spray width with their respective regulators.

◆ Réglez le débit de produit et la portée de l'éventail avec ses régulateurs correspondants.

■ Stellen Sie den Produktfluß sowie die Fächerweite mit Hilfe der entsprechenden Regler ein.

♣ Regule o fluxo de produto e a amplitude do abano com seus respectivos reguladores.

▲ Regolare il flusso del prodotto e l'ampiezza del ventaglio con i rispettivi regolatori.

★ Conecte la pistola a la red de aire o al compresor directamente.

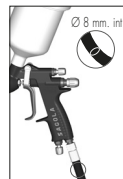
● Connect the gun to the air supply network or directly to the compressor.

◆ Branchez le pistolet au réseau de distribution d'air ou directement au compresseur.

■ Schließen Sie die Pistole ans Luftnetz oder direkt an den Kompressor.

♣ Ligue a pistola directamente à rede de ar e ao compressor.

▲ Collegare la pistola alla rete d'alimentazione dell'aria o direttamente al compressore.



★ Haga pruebas de aplicación después de ajustar los reguladores.

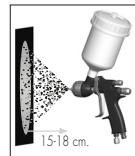
● Make application tests after adjusting the regulators.

◆ Faites des essais d'application après avoir réglé les régulateurs.

■ Führen Sie nach der Reglereinstellung Spritzproben durch.

♣ Faça provas de aplicação depois de fazer a ajustagem dos reguladores.

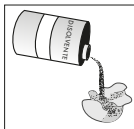
▲ Effettuare alcune prove di applicazione dopo aver tarato i regolatori.



★ Utilice disolvente de limpieza. No utilice nunca hidrocarburos halogenados, pueden producirse explosiones.

● Use cleaning solvent. Never use halogenous hydrocarbons, explosions may occur.

◆ Utilisez du dissolvant de nettoyage. Ne jamais utiliser des hydrocarbures halogénés, des explosions peuvent se produire.



■ Verwenden Sie ein Reinigungslösungsmittel. Benutzen Sie unter keinen Umständen halogenierte Kohlenwasserstoffe, Es können Explosionen entstehen.

◆ Utilize dissolvente de limpeza. Não utilize nunca hidrocarbonetos halogenados, podem produzir-se explosões.

▲ Usare solvente pulente. Non usare mai idrocarburi alogenati, si possono verificare esplosioni.

★ Engrase las roscas y zonas de rozamiento utilizando vaselina neutra o grasa natural (sin siliconas)

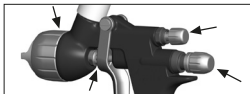
● Grease the threads and bearing surfaces with neutral Vaseline or natural grease (without silicone).

◆ Graissez les pas de vis et les zones de roulement avec de la vaseline neutre ou de la graisse naturelle (sans silicone).

■ Fetten Sie die Gewinde und die Kugellagerbereiche mit neutraler Vaseline oder Naturfett (ohne Silikon) ein.

◆ Lubrifique as roscas e zonas de rolamentos utilizando vaselina neutra ou graxa natural (sem silicone).

▲ Lubrificare le filettature e le zone di scorrimento impiegando vaselina neutra o grasso naturale (senza silicone).



★ No utilice objetos duros o punzantes para limpiar la boquilla de aire

● Do not use hard or piercing objects to clean the air tip.

◆ N'utilisez pas d'objets durs ou pointus pour nettoyer la buse d'air.

■ Verwenden Sie unter keinen Umständen harte oder spitze Objekte für die Reinigung der Luftdüse.

◆ Não utilize objectos rijos ou pungentes para limpar a boquilha de ar.

▲ Non utilizzare oggetti duri o appuntiti per la pulizia degli ugelli dell'aria.



★ Siempre que utilice máquina lavadora, seque la pistola con la ayuda de una pistola sopladora una vez terminado el ciclo de limpieza.

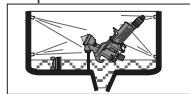
● Whenever a cleaning machine is used, dry the gun with the aid of a blow gun after the cleaning cycle is complete.

◆ Si vous utilisez une machine à laver, séchez le pistolet à l'aide d'un pistolet souffleur après avoir fini le cycle de nettoyage.

■ Wenn Sie die Waschmaschine verwenden, trocknen Sie die Pistole nach Abschluß des Reinigungszyklus immer mit Hilfe einer Blaspistole.

◆ Sempre que utilizar uma máquina de lavar, enxugue a pistola com ajuda de uma pistola sopradora depois de concluir o ciclo de limpeza.

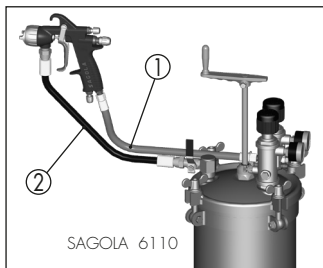
▲ Quando si usa la macchina per lavare, asciugare la pistola servendosi di una pistola di soffiatura una volta concluso il ciclo di pulizia.



★ Al montar los equipos, asegúrese de conectar la manguera de aire a los conductos de aire (1) y la de producto a los de producto (2).

● When assembling the equipment, make sure to connect the air hose to air conduits (1) and the product hose to the product conduits (2).

◆ Au moment de monter les appareils, assurez-vous de brancher le tuyau d'air aux conduits d'air (1) et le tuyau de produit aux conduits de produit (2).



■ Achten Sie bei der Installation des Geräts immer sorgfältig darauf, daß der Luftschlauch an der Luftversorgung (1) und der Produktschlauch an der Produktversorgung (2) angeschlossen ist.

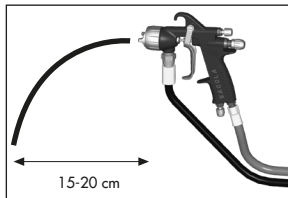
♣ Na altura de fazer a montagem dos equipamentos, assegure-se de ter ligado a manguera de ar aos condutos de ar (1), e a de produto aos de produto (2).

▲ Nella fase di installazione dei gruppi, verificare che il tubo flessibile dell'aria sia collegato ai condotti dell'aria (1) e quello del prodotto ai condotti di erogazione del prodotto (2).

★ Regule la presión de producto a la pistola aplicando presión de producto hasta que éste se separe de 15 a 20 cm. de la pistola, dependiendo del producto a aplicar.

● Regulate product pressure to the gun by applying product pressure until this falls from 15 to 20 cm from the gun, depending upon the product to be applied.

◆ Réglez la pression du produit vers le pistolet en appliquant de la pression au produit jusqu'à ce que celui-ci se sépare entre 15 et 20 cm du pistolet, selon le produit à appliquer.



■ Regulieren Sie den Produktdruck der Pistole, indem Sie soviel Druck einstellen, bis das Produkt je nach Produkt 15 - 20 cm von der Pistole weggespritzt wird.

♣ Regule a pressão de produto para a pistola aplicando pressão de produto até que este se separe de 15 a 20 cm. da pistola, dependendo do produto a aplicar.

▲ In funzione del prodotto da applicare, la pressione di erogazione deve essere regolata fino a quando la distanza tra la pistola ed il prodotto abbia raggiunto i 15 - 20 cm.

★ Regule la presión de entrada de aire a la pistola hasta el nivel correcto de pulverización.

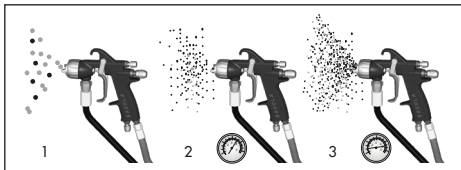
● Regulate the air intake to the gun until the correct spraying level is obtained.

◆ Réglez l'entrée d'air au pistolet jusqu'à obtenir le niveau correct de pulvérisation.

■ Regulieren Sie die Luftzufuhr in die Pistole, bis Sie den richtigen Zerstäubungsgrad erreichen.

♣ Regule a entrada de ar para a pistola até o nível correcto de pulverização.

▲ Regolare l'erogazione dell'aria alla pistola fino a raggiungere il corretto grado di polverizzazione.



★ Para una correcta pulverización, la presión de aire debe ser mayor que la de producto.

● For correct spraying, the air pressure must be higher than the product pressure.

◆ Pour une pulvérisation correcte, la pression d'air doit être supérieure à celle du produit.

■ Für ein korrektes Zerstäuben muß der Luftdruck über dem Produktdruck liegen.

♣ Para que a pulverização seja correcta, a pressão de ar deve ser maior que a do produto.

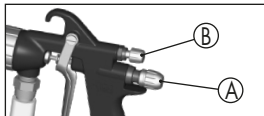
▲ Per assicurare una corretta polverizzazione, la pressione dell'aria dovrà essere sempre superiore alla pressione del prodotto.



★ Ajuste al máx. con el regulador de producto (A) la presión de aire y producto, así como el tamaño del abanico con el de abanico (B).

● Adjust the air and product pressure to maximum with the product regulator (A) and the spray width with the spray width regulator (B).

◆ Ajustez au maximum la pression de l'air et du produit avec le régulateur de produit (A), ainsi que la taille de l'éventail avec le régulateur d'éventail (B).



■ Stellen Sie mit dem Produktregler (A) den Luft- und Produktdruck und mit dem Fächerregler (B) die Fächergröße optimal ein.

♣ Com o regulador de produto (A), ajuste ao máximo a pressão de ar e produto, bem como o tamanho do abano com o do abano (B).

▲ Tarare al massimo, per mezzo dell'apposito regolatore (A), la pressione dell'aria e del prodotto così come l'apertura del ventaglio (B).

★ El uso de productos que contengan hidrocarburos halogenados puede originar reacciones químicas en forma de explosión. Recomendamos el uso de productos que no los contengan.

Antes de la puesta en servicio, la pistola y sus accesorios deben limpiarse con disolvente de limpieza, con el fin de eliminar el tratamiento de protección aplicado antes de su envasado.

◆ L'utilisation de produits contenant des hydrocarbures halogénés peut provoquer des réactions chimiques sous forme d'explosion. On recommande l'utilisation de produits qui n'en contiennent pas.

Avant la mise en service, le pistolet et ses accessoires doivent être nettoyés avec du dissolvant de nettoyage, afin d'éliminer le revêtement de protection appliqué avant leur emballage.

♣ A utilização de produtos que contenham hidrocarbonetos halogenados pode originar reacções químicas em forma de explosão. Recomendamos a utilização de produtos que não os contenham.

Antes de por a equipa a funcionar, a pistola e seus acessórios devem ser limpados com dissolvente de limpeza, a fim de eliminar o tratamento de protecção aplicado antes da sua embalagem.

● The use of products containing halogenous hydrocarbons may cause chemical reactions in the form of explosions.

Before operation, the gun and its accessories must be cleaned with solvent in order to eliminate the protective treatment applied before packaging.

■ Die Verwendung von Produkten, die halogenierte Kohlenwasserstoffe enthalten, kann zu chemischen Reaktionen in Form einer Explosion führen. Wir empfehlen daher den ausschließlichen Gebrauch von Produkten, die keine dieser Substanzen enthalten.

Vor der Inbetriebnahme müssen die Pistole und ihre Zubehörteile mit einem reinigenden Lösungsmittel gereinigt werden, um die bei der Verpackung angebrachte Schutzschicht zu entfernen.

▲ L'uso di prodotti contenenti idrocarburi alogenati può provocare reazioni chimiche sotto forma di esplosione. Si consiglia perciò l'uso di prodotti che ne siano privi.

Prima della messa in funzionamento, la pistola e i relativi accessori si devono pulire con un apposito solvente, allo scopo di eliminare il trattamento protettivo applicato prima del confezionamento.

- ★ Pulverización de productos de media-baja viscosidad
- ★ Acabados de calidad con pinturas, barnices y lacas

Para más aplicaciones, CONSULTAR

- Spraying medium-low viscosity products
- Quality finishes with paints, varnishes, etc.

For any other application, CONSULT US

- ◆ Pulvérisation de produits moyenne-basse viscosité
- ◆ Finitions de qualité avec peintures, vernis et laques

Pour d'autres applications, CONSULTER

- Zerstäubung von Produkten mittlerer und hoher Viskosität
- Qualitätseindbearbeitungen mit Farben und Lacken

Für weitere Anwendungen, bitte NACHFRAGEN

- ♣ Pulverização de produtos de média-baixa viscosidade
- ♣ Acabamentos de qualidade com pinturas, vernizes e lacas

Para outras aplicações, CONSULTAR.

- ▲ Polverizzazione di prodotti di media-bassa viscosità
- ▲ Alto grado di finitura con pitture, vernici e lacche

Per altre applicazioni, CHIEDERE INFORMAZIONI

- ★ Para cualquier reparación, desconecte el equipo.
- ★ Los locales deben estar ventilados, y no debe haber exposición directa a llamas (cigarrillos, lámparas, etc.) cuando se está pulverizando un producto.
- ★ Utilice equipos respiratorios homologados.
- ★ Utilice gafas protectoras y protectores auditivos.
- ★ El incumplimiento de las indicaciones del presente manual puede ocasionar incidentes que repercutan en la integridad física del usuario u otras personas o animales.

- ◆ Pour n'importe quelle réparation, débranchez l'équipement.
- ◆ Les locaux doivent être bien aérés, et il ne doit pas y avoir d'exposition directe aux flammes (cigarettes, lampes, etc.) au moment de pulvériser un produit.
- ◆ Utilisez des équipements respiratoires homologués.
- ◆ Utilisez des lunettes protectrices et des protecteurs auditifs.
- ◆ L'inaccomplissement des instructions contenues dans ce manuel peut provoquer des incidents qui pourraient avoir des répercussions sur l'intégrité physique de l'utilisateur ou d'autres personnes ou animaux.

- ♣ Antes de proceder a qualquer reparação, desligue o equipamento.
- ♣ Os recintos devem estar ventilados, e não deve existir exposição directa às chamas (cigarros, lâmpadas, etc.) na altura de pulverizar um produto.
- ♣ Utilize equipas respiratórias homologadas.
- ♣ Utilize óculos de protecção e protectores acústicos.
- ♣ A falta de cumprimento das indicações do presente manual pode dar origem a acidentes e até pode pôr em perigo a integridade física do utilizador ou de outras pessoas ou animais.

- For all repairs, disconnect the unit.
- Premises must be well ventilated and there must not be any direct exposure to flames (cigarettes, lamps, etc.) when spraying a product.
- Use approved breathing units.
- Use goggles and ear protectors.
- Non compliance with the indications contained in this manual may cause incidents affecting the physical safety of the user or other people or animals.

- Trennen Sie das Gerät immer vom Druckluftnetz, schalten Sie das Gerät aus.
- Wenn man ein Produkt zerstäubt, muß eine gute Lüftung der Räume garantiert werden. Ebenso ist darauf zu achten, daß das zerstäubte Produkt keiner Flammequelle direkt ausgesetzt wird (Zigaretten, Lampen, etc.).
- Verwenden Sie nur zugelassene Atemschutzgeräte.
- Benutzen Sie Schutzbrillen und Lärmschutzvorrichtungen.
- Das Nichtbeachten der vorliegenden Gebrauchsanweisung kann zu Zwischenfällen führen, die das körperliche Wohlbefinden des Benutzers sowie anderer Personen und Tiere beeinträchtigen können.

- ▲ Per qualunque riparazione, disconnettere l'apparecchiatura.
- ▲ I locali devono essere ventilati e non ci deve essere un'esposizione diretta alle fiamme (sigarette, lampadine, ecc.) quando si sta spruzzando un prodotto.
- ▲ Usare apparecchiature per la respirazione omologate.
- ▲ Usare occhiali protettivi e dispositivi di protezione per l'udito.
- ▲ L'inosservanza delle indicazioni contenute nel presente manuale può provocare infortuni con ripercussioni sull'integrità fisica dell'utente o di altre persone o animali.

SAGOLA®

línea 3300 PRO Gravedad

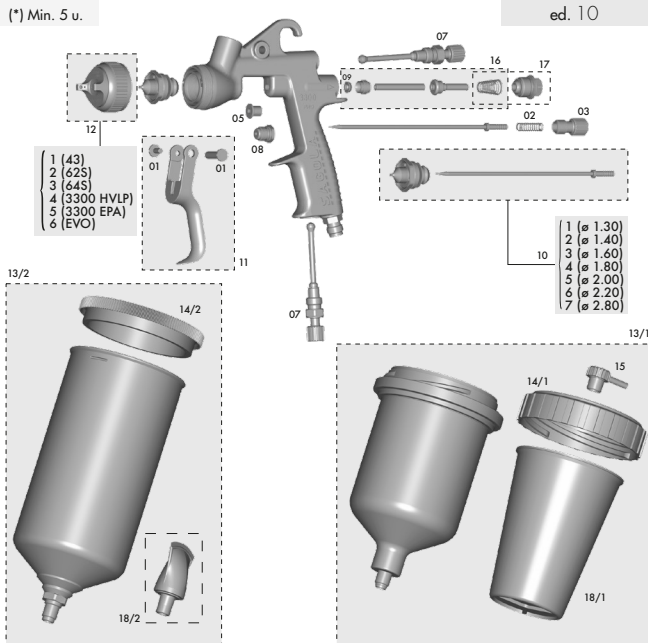
(*) Min. 5 u.

ed. 10

Nº	Cod.	U.
01	56418429	1
02	54710275	1
03	57810378	1
05	51910608	1
07	56415238	2
08	57212211	1
09	56418494	1
10/1	10011191	1
10/2	10011181	1
10/3	10011182	1
10/4	10011183	1
10/5	10011188	1
10/6	10011192	1
10/7	10011190	1
11	56418637	1

Nº	Cod.	U.
12/1	56418261	1
12/2	56418647	1
12/3	56418646	1
12/4	56418456	1
12/5	56418455	1
12/6	56418421	1
13/1	56418084	1
13/2	56418082	1
14/1	57111508	1
14/2	57111513	1
15	55712157	1
16	56418481	1
17	56418701	1
18/1	56418017	1
18/2	56418003	1

- ★ Este dibujo no es una lista materiales
- This drawing is not the bill of materials
- ◆ Ce schéma n'est pas la liste de matériaux
- Diese Zeichnung ist nicht die Stückliste
- ♣ Este desenho não é a lista de materiais
- ▲ Questo disegno non è la distinta base



SAGOLA®

línea Classic PRO

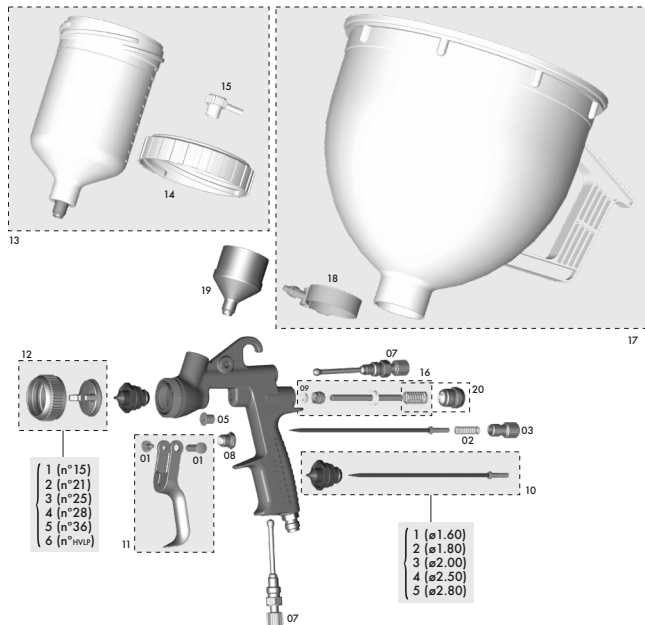
Gravedad

(*) Min. 5 u.

ed. 10

Nº	Cod.	U.	Nº	Cod.	U.
01	56418470	1	12/2	56418279	1
02	54710275	1	12/3	56418280	1
03	57810378	1	12/4	56418281	1
05	51910608	1	12/5	56418282	1
07	56415238	2	12/6	56418557	1
08	57212211	1	13	56418084	1
09	54210219	1	14	57111508	1
10/1	10011182	1	15	55712157	1
10/2	10011183	1	16	56418481	1
10/3	10011188	1	17	56418078	1
10/4	10011189	1	18	50150302	1
10/5	10011190	1	19	55711511	1
11	56418637	1	20	56418701	1
12/1	56418278	1			

- ★ Este dibujo no es una lista materiales
- This drawing is not the bill of materials
- ◆ Ce schéma n'est pas la liste de matériaux
- Diese Zeichnung ist nicht die Stückliste
- ♣ Este desenho não é a lista de materiais
- ▲ Questo disegno non è la distinta base



SAGOLA 

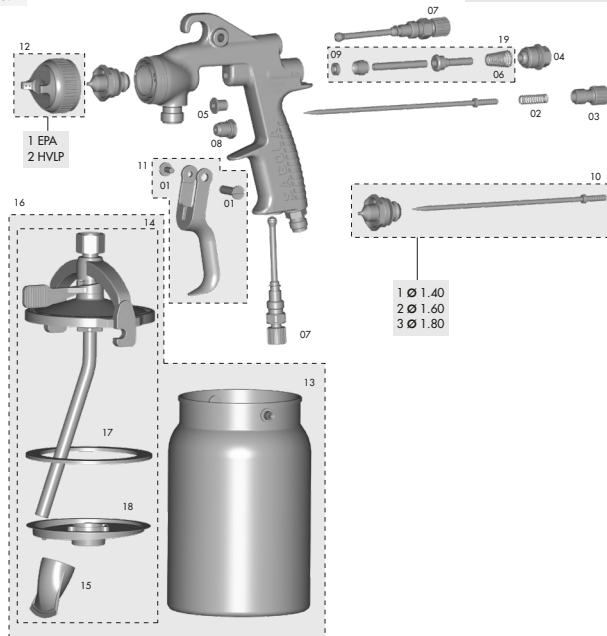
(*) Min. 5 u.

ed. 10

línea **3300**
PRO
Succión

Nº	Cod.	U.	Nº	Cod.	U.
01	56418429	1	10/3	10011183	1
02	54710275	1	11	56418637	1
03	57810378	1	12/1	56418455	1
04	56411608	1	12/2	56418456	1
05	51910608	1	13	56412320	1
06	54710312	1	14	56416402	1
07	56415238	2	15	56418014	1
08	57212211	1	16	56418074	1
09	56418494	1	17	56418509	1
10/1	10011181	1	18	56418013	1
10/2	10011182	1	19	56418481	1

- ★ Este dibujo no es una lista materiales
- This drawing is not the bill of materials
- ◆ Ce schéma n'est pas la liste de matériaux
- Diese Zeichnung ist nicht die Stückliste
- ♣ Este desenho não é a lista de materiais
- ▲ Questo disegno non è la distinta base



SAGOLA

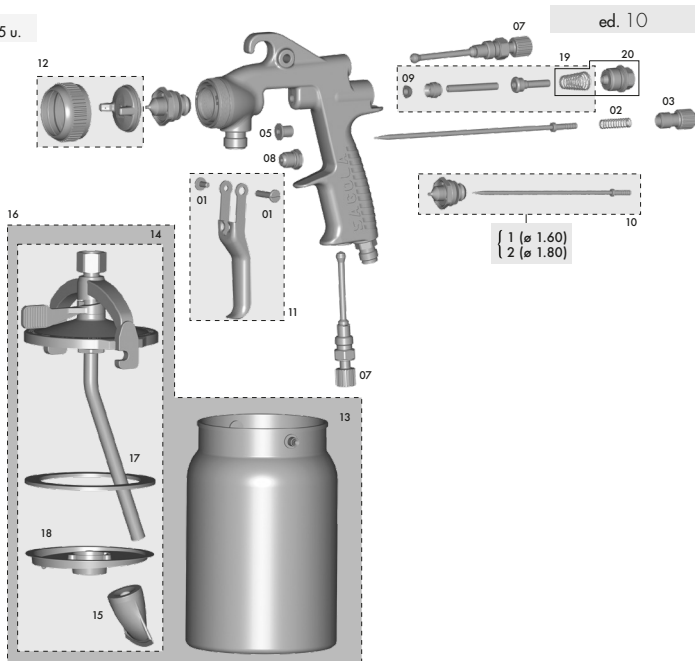
(*) Min. 5 u.

línea Classic PRO

Succión

Nº	Cod.	U.	Nº	Cod.	U.
01	56418429	1	12	56418278	1
02	54710275	1	13	56412320	1
03	57810378	1	14	56416402	1
05	51910608	1	15	56418014	1
07	56415238	2	16	56418074	1
08	57212211	1	17	56418509	1
09	56418494	1	18	56418013	1
10/1	10011182	1	19	56418481	1
10/2	10011183	1	20	56418701	1
11	56418637	1			

- ★ Este dibujo no es una lista materiales
- This drawing is not the bill of materials
- ◆ Ce schéma n'est pas la liste de matériaux
- Diese Zeichnung ist nicht die Stückliste
- ♣ Este desenho não é a lista de materiais
- ▲ Questo disegno non è la distinta base



ed. 10

{ 1 (Ø 1.60)
2 (Ø 1.80)

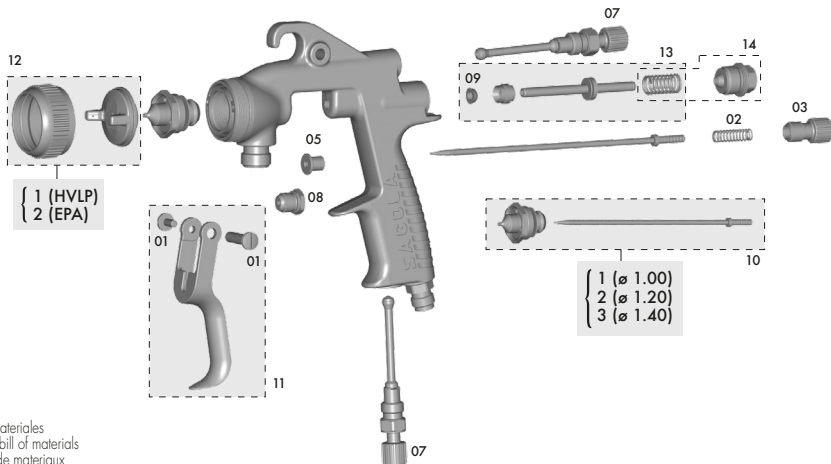
SAGOLA

línea 3300 Presión PRO

ed. 10

(*) Min. 5 u.

Nº	Cod.	U.
01	56418429	1
02	54710275	1
03	57810378	1
05	51910608	1
07	56415238	2
08	57212211	1
09	56418494	1
10/1	10011187	1
10/2	10011180	1
10/3	10011181	1
11	56418637	1
12/1	56418456	1
12/2	56418455	1
13	56418481	1
14	56418701	1



- ★ Este dibujo no es una lista materiales
- This drawing is not the bill of materials
- ◆ Ce schéma n'est pas la liste de matériaux
- Diese Zeichnung ist nicht die Stückliste
- ♣ Este desenho não é a lista de materiais
- ▲ Questo disegno non è la distinta base

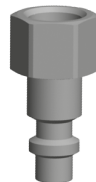
11010520

- ★ Conexión rápida 1/4" M
- Quick connection 1/4" M
- ◆ Branchement rapide 1/4" M
- Schnellanschluss 1/4" M
- ♣ Ligaçao rápida 1/4" M
- ▲ Attacco rapido 1/4" M



11020520

- ★ Conector hembra BSPP 1/4" US-MIL
- Compling BSPP 1/4" US-MIL
- ◆ Conecteur rapide BSPP 1/4" US-MIL
- Koppelung BSPP 1/4" US-MIL
- ♣ Ligaçao rápida BSPP 1/4" US-MIL
- ▲ Accoppiamento BSPP 1/4" US-MIL



56418001

- ★ Viscosímetro FORD Nº 4
- Viscosity Cup FORD Nº 4
- ◆ Viscosimètre FORD Nº 4
- Cup FORD Nº 4
- ♣ Viscosímetro FORD Nº 4
- ▲ Tazza FORD Nº 4



- ★ Manguera de aire 1/4"
- 1/4" air hose
- ◆ Tuyau à air 1/4"
- Luftschlauch 1/4"
- ♣ Mangueira ar 1/4"
- ▲ Tubo flessibile aria 1/4"



CONDICIONES DE GARANTÍA

GUARANTEE CONDITIONS

CONDITIONS DE GARANTIE

★ Este aparato ha sido fabricado con rigurosa precisión. Habiendo sido sometido a numerosos controles antes de su salida de fábrica.

La GARANTÍA concedida es de **3 años**, a partir de la fecha de compra, que será indicada por e establecimiento vendedor en el lugar habilitado para el respecto, junto con su sello.

Esta GARANTÍA cubre cualquier defecto de fabricación, que será subsanado sin cargo para e comprador. Sin embargo quedan expresamente excluidas todas aquellas averías resultantes de un mal uso de aparato, tales como conexiones incorrectas, rotura por caída o similares, desgaste normal y en general cualquier deficiencia no imputable a la fabricación del aparato.

Así mismo se perderá la GARANTÍA cuando se constate que el aparato ha sido manipulado por personas ajenas a nuestro Servicio de Asistencia Técnica.

Esta GARANTÍA no respalda los compromisos adquiridos con cualquier persona ajena al Servicio Técnico.

Servicio de Asistencia Técnica
(Tel. 34 945 214 150 - Fax 34 945 214 147)

En caso de avería durante el periodo de GARANTÍA, adjunte al aparato el justificante del certificado de garantía y entréguelo en el Servicio de Asistencia que más le interese o bien póngase en contacto con fábrica.

Queda excluida cualquier exigencia de más trascendencia contra el proveedor, en particular la indemnización por daños y perjuicios. Esto se aplica igualmente a los daños que se originasen durante el asesoramiento, la adquisición de práctica y la demostración.

Las prestaciones por garantía no tienen por consecuencia una prolongación del periodo de la misma.

No se atenderá en garantía ningún equipo del cual no conste en los archivos de SAGOLA el resguardo adjunto, del certificado de garantía debidamente cumplimentado.

Reservadas las modificaciones Técnicas.

● This guarantee has been manufactured with strict precision and has been subjected to a large number of controls before it left the factory.

The GUARANTEE is for **3 years**, counted as of the date of purchase, which will be indicated by the establishment where the apparatus is purchased in the place provided for this purpose, together with its stamp.

The GUARANTEE covers all manufacturing defects which will be repaired free of charge. Nevertheless, all those malfunctions which are the result of the incorrect use of the apparatus, such as incorrect connections, breakage due to the apparatus being dropped or similar, normal wear and tear and in general, any deficiency not attributable to manufacture.

Likewise, the GUARANTEE will become invalid should be observed that the apparatus has been handled by persons other than our Technical Service personnel.

This GUARANTEE does not support any commitment made by any person other than our Technical Service personnel.

Technical Service Personnel
(Tel. 34 945 214 150 - Fax 34 945 214 147)

In the case of any malfunction during the period of GUARANTEE, enclose the guarantee certificate with the apparatus and deliver it to the nearest Technical Service or get in contact with the factory.

Any other claims against the supplier beyond those expressed above are excluded, especially regarding indemnification for damages. This is equally applicable to damages arising during consultation, training and demonstration.

The provision of services during the Guarantee period will not cause this period to be extended as a consequence.

No guarantee claims shall be accepted for equipment for which SAGOLA has noduly completed guarantee certificate coupon in its files.

Technical modifications may be made without notice.

◆ Cet appareil a été fabriqué avec un précision rigoureuse, et a subi de nombreux contrôles avant de quitter l'usine.

La GARANTIE est établie pour **3 ans** à partir de la date d'achat indiquée par l'établissement vendeur à l'emplacement prévu à cet effet, et portant son cachet.

Cette GARANTIE atteint n'importe quel défaut de fabrication, qui sera réparé sans se trouve exclue de celle-ci, comme par exemple des branchements incorrects, des ruptures à cause de chutes ou similaires, l'usure normale, et, en général, n'importe quelle déficience qui ne soit pas due à la bavrication de l'appareil.

De même, la GARANTIE ne sera plus valable si l'on constate que l'appareil a été manipulé par des personnes n'appartenant pas à notre Service d'Assistance Technique.

Cette GARANTIE n'endosse pas les compromis acquis avec n'importe quelle personne n'appartenant pas au Service Technique.

Service d'Assistance Technica
(Tel. 34 945 214 150 - Fax 34 945 214 147)

En cas de panne pendant la période de GARANTIE, attachez à l'appareil le justificatif du certificat de garantie et remettez-le au Service d'Assistance qui vous intéresse le plus, ou mettez vous en communication avec l'usine.

Toute exigence réclamée au fournisseur au-delà de cette limite se trouve exclue, et également applicable aux dommages qui pourraient se produire au cours de l'assistance, l'acquisition de pratique et les démonstrations.

Les service de garantie n'impliquent pas une prolongation de la durée de collecti.

On ne prendra en charge sous garantie aucun appareil dont le reçu du certificat de garantie dûment rempli ne se trouve pas enregistré dans les archives de SAGOLA.

On se réserve le droit d'effectuer des modifications techniques.

GARANTIEBENDINGUNGEN

■ Dieses Gerät wurde unter Anwendung rigoroser Präzision hergestellt und dem Verlassen der Fabrik zahlreichen Prüfungen unterzogen.

Die gewährte Garantiedauer beträgt **3 Jahre** ab Kaufdatum, das durch das Verkaufsgeschäft an der dafür vorgesehene Stelle mit dem Firmenstempel versehen angegeben wird.

Diese GARANTIE deckt alle Arten von Herstellungsdefekten, die für den Kunden kostenlos behoben werden. Von der Garantie bleiben jedoch ausdrücklich alle Mängel ausgeschlossen, die auf eine fahrlässige Anwendung wie z. B. falschen Anschluß, Schäden durch fallenlassen des Geräts o.ä. zurückzuführen sind. Ebenso deckt die die nicht der Herstellung angelastet werden können.

Die GARANTIE geht auch dann verloren, wenn festgestellt wird, daß das Gerät von Personen manipuliert wurde, die nicht unserem Technischen Kundendienst angehören.

Diese GARANTIE übernimmt keinerlei Verpflichtungen, die von Personen eingegangen werden, die nicht unserem Technischen Dienst angehören.

Technischen Kundendienst Angehören (Tel. 34 945 214 150 - Fax 34 945 214 147)

Im Falle einer Gerätestörung während der Garantiedauer, legen Sie dem Gerät bitte den Beleg des Garantiescheins bei und bringen Sie es zum Technischen Dienst Ihrer Wahl oder senden Sie sich mit der Herstellerfabrik in Verbindung.

Alle übrigen Ansprüche weiterer Auswirkungen gegenüber dem Lieferanten, insbesondere Schadenersatzforderungen aller Art bleiben ausdrücklich von der Garantie ausgeschlossen. Dies gilt ebenso für Schäden, die sich während der Beratung, des Erwerbs von praktischem Know-how und Leistungen haben in keiner Weise die Verlängerung der Garantiedauer zur Folge.

Es wird kein Gerät unter Garantiebedingungen behandelt, von dem wir in den SAGOLA-Archiven keinen korrekt ausgefüllten Beleg des Garantiescheins besitzen.

Technische Veränderungen bleiben vorbehalten.

CONDIÇÕES DA GARANTIA

♣ Este aparelho tem sido fabricado com rigorosa precisão, e tem sido submetido a numerosos controlos antes da sua saída de fábrica.

La GARANTIA concedida é de **3 anos**, a partir da data de compra, que deve fazer constar o vendedor no lugar habilitado para o efeito, junto com o selo do estabelecimento.

Esta GARANTIA cobre qualquer defeito de fábrica, cuja reparação será feita sem despesa para o comprador. No entanto, ficam expressamente excluídas todas as avarias causada pelo uso inadequado do aparelho, tais como ligações defeituosas, roturas por queda ou similares, desgaste normal e em geral cualquier defeito não imputável ao fabrico do aparelho.

Perse-se também a GARANTIA quando se verificar que o aparelho tem sido manipulado por pessoas alheias a nosso Serviço de assistência Técnica.

Esta GARANTIA não responde pelos compromissos contraídos com qualquer pessoa alheia ao Serviço Técnico.

Serviço de Assistência Técnica (Telef. 34 945 214 150 - Fax 34 945 214 147)

En caso de avaria durante o período de GARANTIA, apresente junto com o aparelho a certificação de garantia levando-o ao Serviço de Assistência que mais lhe interessar ou bem contactando a fábrica.

Fica excluída qualquer outra exigência dirigida contra o provedor, particularmente a indemnização de danos e prejuízos. Isto é igualmente aplicável aos danos que fossem causados durante operações encaminhadas a aconselhar, adquirir prática ou fazer demonstrações.

Os serviços realizados em aplicação da garantia não paralizam nem prolongam o período da mesma.

Não será atendida em garantia qualquer equipa caso não constarem nos arquivos da SAGOLA a documento anexo, da certificação de garantia devidamente preenchida.

Reservado o direito a realizar modificações Técnicas.

CONDIZIONI DI GARANZIA

▲ Questo apparecchio è stato costruito con rigorosa precisione ed è stato sottoposto a numerosi controlli prima di uscire dalla fabbrica.

La GARANZIA concessa è di **3 anni** dalla data di acquisto che il rivenditore dovrà riportare nell'apposita casella, unitamente al proprio timbro.

Questa GARANZIA copre qualunque difetto di fabbricazione, che sarà riparato senza alcuna spesa da parte dell'acquirente. Tuttavia, sono espressamente escluse tutte le avarie derivanti da un uso improprio dell'apparecchio, come allacciamenti erronei, rotture causate da cadute o urti, normale usura e in genere qualunque deficienza non imputabile alla costruzione dell'apparecchio.

La GARANZIA decade anche nel caso in cui constati che l'apparecchio è stato manomesso da persone estranee al nostro Servizio di Assistenza Técnica.

Questa GARANZIA non riguarda gli impegni presi con qualunque persona estranea al Servizio di Assistenza Técnica.

Serviço de Assistência Técnica (Tel. 34 945 214 150 - Fax 34 945 214 147).

In caso di avaria nel periodo di GARANZIA, allegare all'apparecchio il tagliando del certificato di garanzia e consegnarlo al Servizio di Assistenza più vicino oppure mettersi in contatto con la fabbrica.

È esclusa qualunque esigenza di Maggiore portata nei confronti del fornitore, in particolare l'indennizzo per dan, il che vale anche per i dan causati durante la consulenza, l'addestramento e la dimostrazione.

Le prestazioni in garanzia non implicano la proroga della stessa.

Nessuna attrezzatura sarà riparata in garanzia se negli archivi della SAGOLA non figura il tagliando allegato del certificato di garanzia debitamente compilato.

Il costruttore si riserva il diritto di apportare modifiche tecniche senza preavviso.

CONDICIONES DE GARANTÍA
GARANTIEBENDINGUNGEN

GUARANTEE CONDITIONS
CONDIÇÕES DA GARANTIA

CONDITIONS DE GARANTIE
CONDIZIONI DI GARANZIA

Adquirido por: / Purchased by: / Acquis par: / Erworben durch: / Adquirido por: / Acquistato da:

Domicilio: / Address: / Adresse: / Wohnsitz: / Endereço: / Indirizzo:

Población: / Town: / Ville:
Ortschaft: / Povoação: / Località:

Provincia: / Province: / Région:
Provinz: / Provincia: / Provincia:

C.P. P.C. C.P.
PLZ CP CAP

País Country Pays
Land País Paese

Tel:

Fax

E-mail:

Vendido por: / Sold by: / Vendu par: / Verkauft durch: / Vendido por: / Venduto da:

Tel:

Fax

Modelo: / Model: / Modèle:
Modell: / Modelo: / Modello:

Nº de equipo: / Equipment no.: / No. de l'appareil:
Geräte-Nr: / Nº de equipa: / N. attrezzatura:

Sello: / Stamp: / Cachet: / Stempel: / Selo: / Timbro:

SAGOLA 

Fecha de compra: / Date of purchase: / Date d'achat: / Kaufdatum: / Data de Compra: / Data di acquisto:

CONDICIONES DE GARANTÍA
GARANTIEBENDINGUNGEN

GUARANTEE CONDITIONS
CONDIÇÕES DA GARANTIA

CONDITIONS DE GARANTIE
CONDIZIONI DI GARANZIA

Adquirido por: / Purchased by: / Acquis par: / Erworben durch: / Adquirido por: / Acquistato da:

Domicilio: / Address: / Adresse: / Wohnsitz: / Endereço: / Indirizzo:

Población: / Town: / Ville:
Ortschaft: / Povoação: / Località:

Provincia: / Province: / Région:
Provinz: / Provincia: / Provincia:

C.P. P.C. C.P.
PLZ CP CAP

País Country Pays
Land País Paese

Tel:

Fax

E-mail:

Vendido por: / Sold by: / Vendu par: / Verkauft durch: / Vendido por: / Venduto da:

Tel:

Fax

Modelo: / Model: / Modèle:
Modell: / Modelo: / Modello:

Nº de equipo: / Equipment no.: / No. de l'appareil:
Geräte-Nr: / Nº de equipa: / N. attrezzatura:

Sello: / Stamp: / Cachet: / Stempel: / Selo: / Timbro:

SAGOLA 

Fecha de compra: / Date of purchase: / Date d'achat: / Kaufdatum: / Data de Compra: / Data di acquisto:

SAGOLA 



SERVICIO DE ASISTENCIA TÉCNICA
GARANTÍA DE REPARACIÓN PROFESIONAL

TECHNISCHER DIENST
PROFESSIONNELLE REPARATURGARANTIE

TECHNICAL REPAIR SERVICE
PROFESSIONAL REPAIR GUARANTEE

SERVICO DE ASSISTÊNCIA TÉCNICA
GARANTÍA DE REPARAÇÃO PROFISSIONAL

SERVICE D'ASSISTANCE TECHNIQUE
GARANTIE DE RÉPARATION PROFESSIONNELLE

SERVIZIO DI ASSISTENZA TECNICA
GARANZIA DI RIPARAZIONE PROFESSIONALE

Tel.: (34) 945 214 150 Fax: (34) 945 214 147
e-mail: sat@sagola.com



SAGOLA S.A.

Urartea, 6 · 01010

Vitoria-Gasteiz (Álava) SPAIN

Tel.: (+34) 945 214 150

Fax: (+34) 945 214 147

e-mail: sagola@sagola.com

www.sagola.com

